



SOUND TIP

By TOMO KINOSHITA

สนับสนุนโดย บริษัท ลิ้มเกษ จํากัด (LKS)
DIMENSION HELIX ROUND ZERO RODEK



เทคนิคการสร้าง BUFFER สำหรับ REARBOARD ตอนจบ

ในครั้งนี เราจะนำเสนอบทตอนการประดิษฐ์บอร์ดด้านหลังรถ (REAR BOARD) เป็นตอนสุดท้ายต่อเนื่องจากฉบับที่แล้ว ก่อนอื่นมาดูอุปกรณ์ที่จะใช้ ได้แก่ ปืนพ่นสเปรย์ (T 1), ROUTER (T 2), ปืนกาารร้อน (T 3), FLASH STRAIGHT BIT (T 4), RABBETING BIT (T 5),

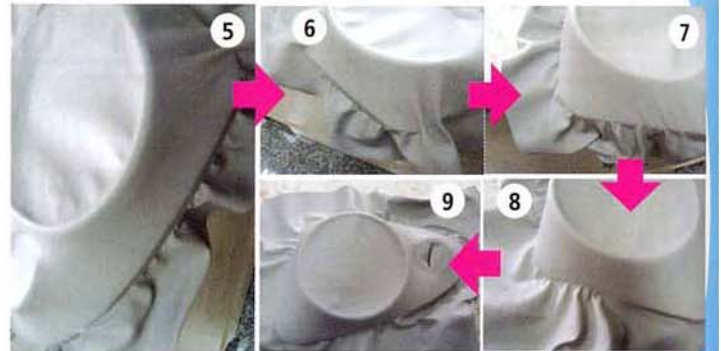
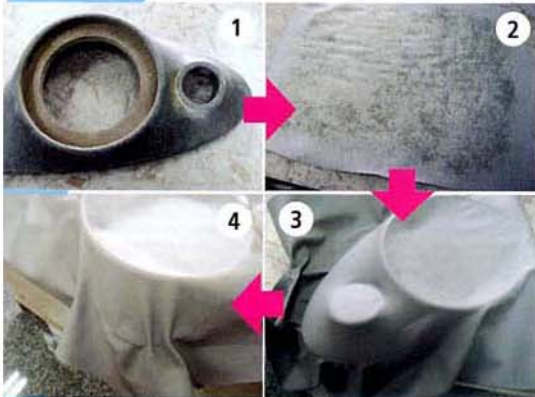
ไปบนส่วนอื่นๆ (NO.5, NO.6, NO7, NO8) และทำการติดที่ TWEETER เป็นบริเวณสุดท้าย (NO.9) ต่อไปจะทำการติดแผ่นหนังตรงบริเวณช่องสำหรับติดตั้งลำโพง โดยจะทำการตัดแผ่นหนังตรงกลางทิ้งให้เหลือแผ่นหนังจากขอบช่องประมาณ 3 ซม. (NO.10) ทำการติดแผ่นหนังโดยหาเครื่องมือช่วยกดแผ่นหนังให้ติดกับขอบ (NO.11) ตัดแผ่นหนังที่เผื่อไว้เป็นร่องๆ เพื่อให้สามารถติดได้สะดวกและสวยงาม (NO.12) ตัดแผ่นหนังส่วนที่เกินทิ้ง (NO.13) เมื่อติดแผ่นหนังลงบนส่วนหน้าของ BUFFER เรียบร้อยแล้วเราจะทำการติดแผ่นหนังตรงขอบรอบๆของ BUFFER (NO.14) การติดแผ่นหนังที่ขอบรอบๆของ BUFFER นั้นอาจสลับทำก่อนที่จะติดแผ่นหนังบริเวณช่องใส่ลำโพงก็ได้ แต่เพื่อให้ทันกับเวลาที่

ของบอร์ดด้านหลังรถ (F 2) ก่อนอื่นเราจะเริ่มจากการพันกาวลงบนบอร์ดด้านหลังรถ (NO.17, NO.18) ต่อจากนั้นพันกาวลงบนแผ่นหนัง (NO.19) รอจนเริ่มแห้งแล้วจึงเริ่มทำการติด เพื่อป้องกันไม่ให้แผ่นหนังติดในส่วนอื่นๆ ที่ไม่ต้องการให้นำแผ่นหนังอีกแผ่นหนึ่งมาวางทับลงบนแผ่น

บอร์ด (NO.20) ในการติดแผ่นหนังนั้นเราจะใช้ลูกกลิ้งซึ่งทำจากยางช่วยคลึงเพื่อให้สามารถติดแผ่นหนังได้อย่างสวยงาม (NO.21) เริ่มทำการติดแผ่นหนังจากขอบด้านหนึ่งไปยังอีกด้านหนึ่ง (NO.22) เมื่อติดแผ่นหนังทั่วจนเสร็จแล้ว (NO.23) ให้ทำการตัดแผ่นหนังส่วนที่ไม่ต้องการตรงบริเวณช่องออก (NO.24) ใช้อุปกรณ์อย่างอื่นช่วยกดแผ่น

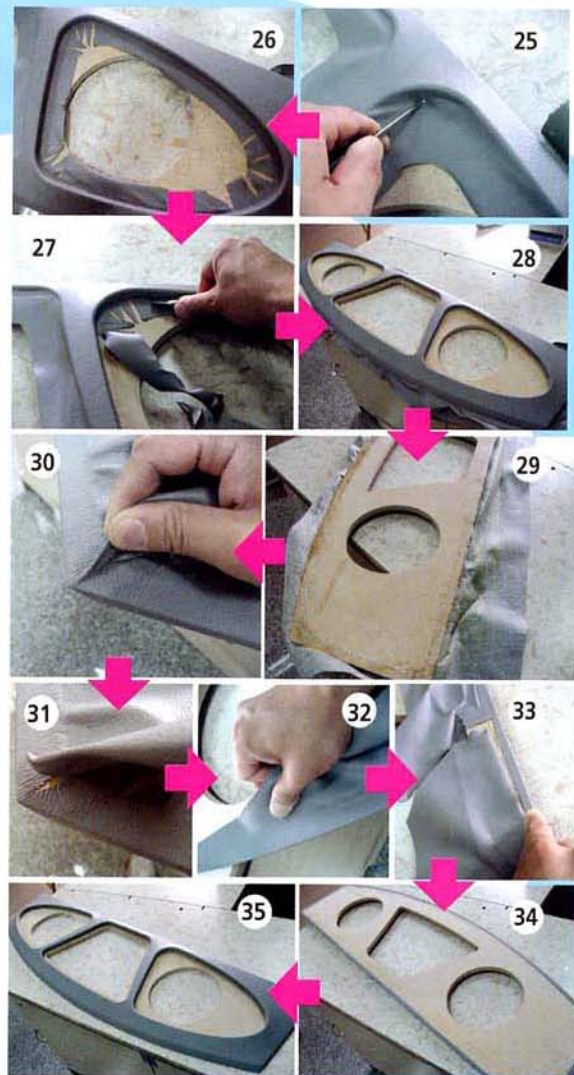
BEARING KIT (T 6), FLASH SPIRAL BIT (T 7), ROUNDROVER BIT (T 8) รวมทั้งหมด 8 อย่างด้วยกัน ก่อนอื่นเราจะทำการติดแผ่นหนังทับบน BUFFER ลำโพง (F 1) เริ่มโดยการใช้ปืนพ่นสเปรย์พันกาวลงบน BUFFER ให้เสมอกัน (NO.1) ต่อจากนั้นเตรียมแผ่นหนังซึ่งมีขนาดใหญ่เพียงพอสำหรับติดทับ BUFFER ทั้งหมด และทำการพันกาวลงบนด้านหลังของแผ่นหนัง (NO.2) เมื่อกาวที่พันลงบน BUFFER และแผ่นหนังเริ่มแห้งได้ระดับหนึ่งแล้ว ให้ทำการติดแผ่นหนังลงบน BUFFER โดยเริ่มติดจากตรงกลางของ BUFFER (NO.3) ในการติดแผ่นหนังนั้นหากเริ่มทำการติดจากบริเวณที่ติดยาก จะทำให้สามารถติดแผ่นหนังได้ดีกว่า (NO.4) จากนั้นค่อยๆ ดึงแผ่นหนังที่ลื่นิดและติด

แล้ว ให้ทำการติดแผ่นหนังลงบน BUFFER โดยเริ่มติดจากตรงกลางของ BUFFER (NO.3) ในการติดแผ่นหนังนั้นหากเริ่มทำการติดจากบริเวณที่ติดยาก จะทำให้สามารถติดแผ่นหนังได้ดีกว่า (NO.4) จากนั้นค่อยๆ ดึงแผ่นหนังที่ลื่นิดและติด





(NO.30) จากนั้นให้ใช้คัตเตอร์ตัดแผ่นหนังส่วนที่ไม่ต้องการทิ้ง (NO.31) เมื่อทำการติดหนังบริเวณขอบมุมทั้งหมดเสร็จเรียบร้อยแล้ว จึงทำการติดส่วนที่เหลืออื่น ๆ ทั้งหมดให้เรียบร้อย ตัดแผ่นหนังทิ้งโดยเหลือขอบไว้ประมาณ 1 ซม. (NO.32, NO.33) เสร็จเรียบร้อยสำหรับการหุ้มหนังให้กับ BUFFER และบอร์ดหลังรถ (NO.34, NO.35) ต่อไปจะเป็นการติดตั้งแผ่นอะคริลิกใส่บนช่องตรงกลางของแผ่นบอร์ดหลังรถ โดยเราจะเริ่มจากการทำกรอบสำหรับติดลวดแผ่นอะคริลิกกับบอร์ด โดยใช้ JIG ที่ได้นำเสนอการทำไปเมื่อฉบับที่แล้ว (NO.36) การใช้ JIG เพื่อทำตัวกรอบนั้น เราจะตัดกรอบโดยใช้ STRAIGHT BIT ที่ติดตั้งแรงไว้ (NO.37) จากนั้นใช้ CHAMFER BIT ตัดขอบมุมภายในให้กับกรอบ ส่วนขอบด้านนอกของกรอบนั้นเราจะเก็บงานโดยใช้ ROUNDOVER BIT (NO.38, NO.39) ต่อไปทำการตัดแผ่นอะคริลิกโดยใช้ JIG (NO.40) หลังจากนั้นลองนำแผ่นอะคริลิกที่ได้มาทาบลงบนช่องของแผ่นบอร์ดหลังรถและ



หนังและติดแผ่นหนังให้เรียบร้อย (NO.25, NO.26) สุดท้ายทำการตัดแผ่นหนังส่วนเกินที่ไม่ต้องการออก เป็นอันเสร็จเรียบร้อยสำหรับด้านหน้าของบอร์ด (NO.27, NO.28) ต่อไปให้ทำการพ่นกาวที่ด้านหลังของบอร์ด (NO.29) รอจนกาวเริ่มแห้งทำการติดแผ่นหนังลงบนขอบ โดยเริ่มจากมุมของบอร์ด เนื่องจากบริเวณมุมนั้นเป็นส่วนที่ติดได้เรียบยาก จึงควรรวบแผ่นหนังส่วนที่เหลือทั้งหมดมาไว้ตรงกลางขอบมุมบอร์ดก่อน



จะทำการกำหนดตำแหน่งที่จะติดสติกเกอร์ และทำการแปรรูปแผ่น อะคริลิกด้านใน (NO.42, NO.43, NO.44) การตัดแผ่นอะคริลิกด้านในนั้นเราจะใช้ CHAMFER BIT และกระดาษทรายขัดเก็บขอบมุมให้เรียบร้อย (NO.45) เมื่อตัดช่องภายในแผ่นอะคริลิกเรียบร้อยแล้ว ในขั้นตอนสุดท้ายนำแผ่นสติกเกอร์มาติดทับตามตำแหน่งที่กำหนดไว้บนแผ่นอะคริลิก (NO.46, NO.47) เป็นอันเสร็จ สมบูรณ์สำหรับการประดิษฐ์บอร์ดด้านหลังรถ หรือ REAR BOARD แล้วอย่าลืมติดตามตอนต่อไปนะคะ ©

