



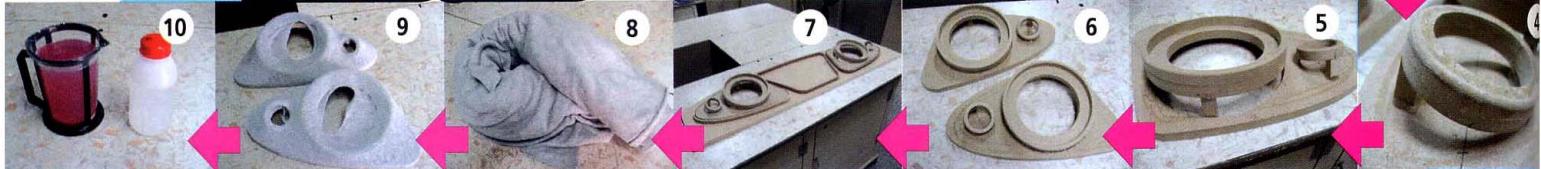
# SOUND TIP

By TOMO KINOSHITA

สหมินสมุทไทย บริษัท ลิ้มเกษม จำกัด ( LKS )  
DIMENSION HELIX ROUND ZERO RODEK



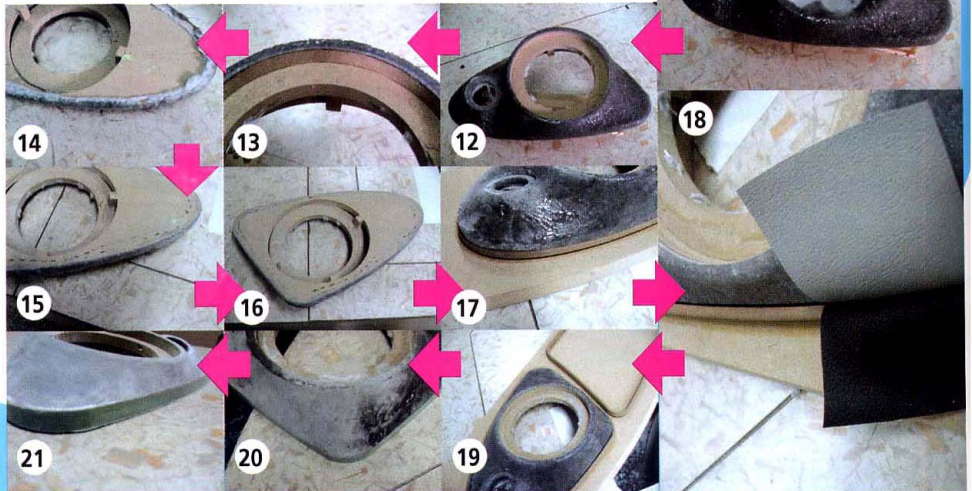
## เทคนิคการสร้าง BUFFER สำหรับ REARBOARD ตอน 2



ในครั้งนี้ เราจะนำเสนอการประดิษฐ์ REAR BOARD ต่อเนื่องจากฉบับที่แล้ว ครึ่งที่แล้ว เราได้นำเสนอการประดิษฐ์ BUFFER จบสมบูรณ์ไปแล้ว และในครั้งนี้จะเป็นการใช้เรซินและปูน PUTTY เพื่อสร้างมิติให้กับผิวด้านหน้าของ REAR BOARD ดูอุปกรณ์ที่จะใช้ ได้แก่ (TOOL NO1), TOP BEARING BIT (TOOL NO2), AIR TACKER (TOOL NO3), AIR NAIL GUN (TOOL NO4), เครื่องขัดเอนกประสงค์ (MULTI MINI SANDER : TOOL NO5), ORBITAL SANDER (TOOL NO 6), ANGLE SANDER (TOOL NO7) กระจกทรายเบอร์ต่างๆ (TOOL NO8) เครื่องเจียร (GRINDER : TOOL NO9) SLID COMPOUND SAW (SLID COMPOUND SAW: TOOL NO10) รวมทั้งหมด 10 อย่างด้วยกัน

ครึ่งมาเริ่มขั้นตอนการทำไปพร้อมๆ กันเลยครับ เริ่มจากส่วน BUFFER ของลำโพง (FINISH 1) กันก่อนเลยครับ เราจะทำการติดตั้ง BUFFER สำหรับยี่ดลำโพงลงไปบนฐาน BUFFER (NO.1) ที่ได้ทำไว้เมื่อครั้งที่แล้ว (NO.2) ในการติดตั้ง BUFFER ลำโพงนี้ ให้ทำการกำหนดความสูงของเสาซึ่งประดิษฐ์โดย MDF บอร์ด เพื่อให้ BUFFER ลำโพง ทั้งข้างซ้ายและขวานั้นมีสัดส่วนที่รับและเท่ากัน (NO.3) เราจะต้องกำหนดเสา MDF ให้มีสัดส่วนที่เท่ากันและติดตั้งเสาในตำแหน่งเดียวกันทั้งซ้ายและขวา สำหรับการตัด MDF ของตัวเสาที่มีขนาดเล็กมากนั้นแนะนำให้ใช้ SLID COMPOUND SAW ซึ่งสามารถตัดงานชิ้นเล็กๆ ได้อย่างแม่นยำและปลอดภัย ต่อไปจะเป็นการติดตั้ง BUFFER ของลำโพง TWEETER (NO.4) เช่นกันเราจะใช้ SLID COMPOUND SAW ตัดแผ่นบอร์ด MDF เป็น

แท่งเล็กๆ และทำการติดตั้งโดยให้สัดส่วน ความสูงของลำโพง TWEETER และมูมมีความพอดี (NO.5) เมื่อทำการติดตั้ง BUFFER ทั้งซ้ายและขวาเสร็จเรียบร้อยแล้ว ให้ทำการเช็คเปรียบเทียบความสูงและมูมของ BUFFER ทั้งซ้ายและขวาอีกครั้งหนึ่ง (NO.6, NO.7) ต่อไปคลุมด้านบนของ BUFFER ด้วย MODF (NO.8) ตั้งแต่จุดให้ตั้งและใช้ AIR TACKER ยิงยึด MODF กับ BUFFER (NO.9) เมื่อติดตั้งเรียบร้อยแล้ว ทำการเช็คสัดส่วนข้างซ้ายและขวาให้รับกันอีกครั้ง ต่อจากนั้นใช้เรซิน (NO.10) ทาลงไปบน MODF ให้ชุ่ม (NO.11) ในขั้นตอนนี้หากเรซินไม่ชุ่มและเข้าถึงเนื้อ MODF ไม่ดีจะทำให้ MODF ไม่แข็งแรงตามที่ต้องการ เพราะฉะนั้นให้ทาเรซินให้ซึมเข้าไปในตัวเนื้อ MODF



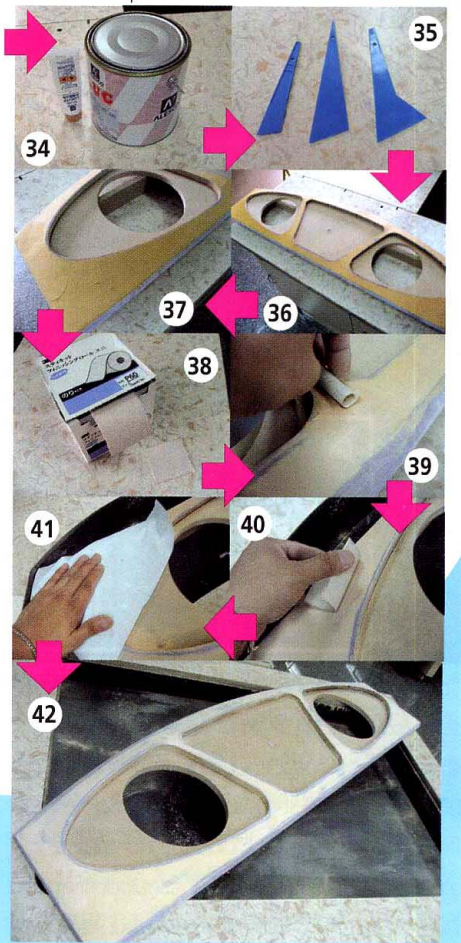


15 MM ในการทำ มาติดลงตรงโคนฐานของ BUFFER (NO.21) เพื่อกำหนดเส้นเขตสำหรับการขัดเก็บงาน (NO.22) สุดท้ายจะเป็นการใช้พายยาง และปูน PUTTY (NO.23) กลบร่องเว้าซึ่งเกิดขึ้นตรงส่วนที่ทำการติดตั้งลำโพง TWEETER (NO.24) เสร็จเรียบร้อยสำหรับ BUFFER ต่อไป จะเป็นการจัดการส่วนผิวหน้าของฐานของ REAR BOARD (FINISH2) เริ่มต้นโดยการนำแผ่นไม้มาติดที่ด้านหลังของ REAR BOARD เพื่อป้องกัน REAR BOARD โค้งงอ การติดนั้นให้ใช้ AIR NAIL GUN ยิงติด (NO.25) ต่อไปใช้ผ้าแผ่นบางและจัดการแปรรูปเหมือนกับ MODF (NO.26) นำเรซินมาทาที่แผ่นผ้าให้ชุ่ม (NO.27) เนื่องจากแผ่นผ้าที่มีความบาง แต่ไม่ขาดง่าย จึงเหมาะกับการใช้ในงานที่มีรูปทรง

อย่างเพียงพอ เมื่อเรซินแข็งตัวได้ระดับหนึ่ง, สังเกตดูใช้มือแตะแล้วไม่ติด, ให้ใช้คัตเตอร์ตัด MODF ส่วนที่จะทำการติดตั้งลำโพงออกให้สวยงาม (NO.12, NO.13) รอจนเรซินแข็งตัวดีแล้ว ให้ใช้เครื่องขัดเก็บ MODF (NO.14) ที่เก็บบนผิว BUFFER ออกให้เรียบร้อย (NO.15, NO.16) นำ BUFFER มาลองทาบลงบนฐาน REAR BOARD ซึ่งได้ทำไว้แล้ว (NO.17) BUFFER จะไม่สามารถติดลงกับฐานได้ (NO.17) เนื่องจาก MODF ที่ได้ทาเรซินเคลือบแล้วจะมีการขยายตัว และทำให้สัดส่วนใหญ่ขึ้น เราจะทำการแก้ไขปรับสัดส่วน โดยทำการยึด BUFFER ด้านใต้เข้ากับ JIG (ซึ่งได้นำเสนอก่อนทำไปเมื่อครั้งที่แล้ว) โดยใช้ AIR NAIL GUN หรือ ปืนกาวร้อน จากนั้นใช้ TOP BEARING BIT ขัดส่วนที่เกินออกมาของ MODF ออกให้เรียบร้อย เพียงแค่นี้เราก็สามารถทำการแก้ไขขนาดได้อย่างง่ายดาย (NO.18, NO.19) TOP BEARING BIT ที่ว่านั้น เป็น BIT ชนิดที่มีลูกปืนติดอยู่ตรงส่วนโคนของ BIT, ผู้ใช้สามารถนำ JIG มาติดด้านล่างของแผ่นไม้และตัดแผ่นไม้ตามแบบที่กำหนดได้ ต่อไปก็จะทำการขัด MODF ส่วนผิวหน้าบ้าง โดยอุปกรณ์ที่จะใช้ ได้แก่ เครื่องขัดเนกประสงค์ ORBITAL SANDER, ANGLE SANDER โดยทำการเลือกใช้เครื่องมือให้เหมาะสมกับส่วนต่างๆ ของ BUFFER ทำการกำหนดเส้นเขตสำหรับการขัด BUFFER โดยเริ่มจากการนำ MASKING TAPE ที่มีความหนา 15 MM (ซึ่งจะมีความหนาเท่ากับส่วนเชื่อมต่อระหว่าง BUFFER และ REAR BOARD ที่ได้ใช้แผ่นไม้หนา

ขั้วซ้อน หรือใช้สำหรับชิ้นงานที่ต้องการให้มีน้ำหนักเบา เนื่องจากบริเวณรอบๆ ลำโพง มีการสั่นสะเทือนมาก ดังนั้นจะต้องเลือกใช้ผ้าที่มีน้ำหนักระดับหนึ่งและมีความทนทานดี มิฉะนั้นอาจจะส่งผลกระทบต่อคุณภาพเสียงที่ได้ ก่อนที่เรซินที่ทาไว้จะแห้งสนิท ให้ใช้คัตเตอร์ตัดผ้าส่วนที่เกินทิ้ง (NO.28) รอต่อจนเรซินแห้งสนิทดีนำ BUFFER มาติดเทียบทดสอบว่า REAR BOARD โค้งงอหรือไม่ รวมถึงเช็คความสูงของส่วนเชื่อมต่อ (NO.29, NO.30) หากไม่มีปัญหาอะไรให้ทำการเจียรเศษผ้าที่ยื่นออกมาทิ้ง (NO.31, NO.32) และถอดแผ่นไม้ที่นำมาติด เพื่อป้องกัน REAR BOARD โค้งงอออกไปทำการขัดพื้นผิวด้านหน้าของ REAR BOARD ออกโดยใช้ เครื่องขัดเนกประสงค์ หรือ ORBITAL SANDER (NO.33) ส่วนนี้เวลาทำการขัดให้ขัดไปเบาๆ หากเราทำการขัดมากเกินไป อาจทำให้เนื้อผ้าที่มีความบางนั้นขาดเป็นรูได้ ต้องทำด้วยความประณีต เมื่อขัดไปได้ระดับหนึ่งแล้ว ให้ใช้ปูนระดับกลาง (NO.34) และไม้พายพลาสติก (NO.35) ฉาบปูนลงบางๆ บนพื้นผิวหน้าของ REAR BOARD ( NO.36, NO.37) เมื่อปูนแข็งตัวดีแล้ว ให้ใช้กระดาษทราย (NO.38) ขัดพื้นผิวด้าน

หน้าให้เรียบ และเนื่องจากกระดาษทรายชนิดนี้เป็นแบบมีเทปกาวอยู่ด้านหลัง จึงสามารถพับครึ่งให้ส่วนกาวติดกันซึ่งจะช่วยให้ใช้งานได้สะดวกขึ้น (NO.39) หรืออาจจะนำมาฉาบ เพื่อใช้ในการขัดงานในรายละเอียดเล็กๆ ก็สะดวกมาก (NO.40) เมื่อขัดเก็บงานได้เรียบร้อยแล้วให้ใช้สารแอซซิโตน หรือน้ำยาล้างเล็บทำความสะอาดเศษผงปูนให้เรียบร้อย (NO.41, NO.42, NO.43) ทำการตรวจเช็คความสมดุลระหว่างข้างซ้าย และ ขวา ให้



เรียบร้อยอีกครั้งเป็นอันเสร็จสมบูรณ์ (NO.44, NO.45, NO.46) นำ BUFFER ติดตั้งเพื่อทดลองและตรวจเช็คความเรียบร้อยอีกครั้ง (NO.47, NO.48, NO.49) หากเรียบร้อยไม่มีปัญหาอะไรแล้วเราจะทำการหุ้มหนังเป็นอันดับต่อไปในฉบับนี้เราจะจบไว้เพียงเท่านี้ ในครั้งหน้าจะเป็นการนำเสนอวิธีการหุ้มหนังและการแปรรูปอะคริลิคตรงสวนกลางของแผ่น REAR BOARD โปรดติดตามตอนต่อไปนะครับ ©

